



# *VersaStyle*<sup>®</sup>

thermal transfer design software

Windows 95/98/ME

Windows NT 4.0

Windows 2000

Windows XP

Pentium PC

16 MB RAM

30 MB Hard Disk

CD-ROM

**BELL-MARK**

Bell-Mark Sales Company  
331 Changebridge Road  
Pine Brook, NJ 07058  
<P> 973.882.0202  
<F> 973.808.4616  
[www.bell-mark.com](http://www.bell-mark.com)

**Quick Reference Guide  
English**

---

## Contents

System requirements .....	43
Installation from CD .....	43
Uninstall the program .....	43
Error in program execution .....	44
Start the program.....	44
Introduction to the tutorial.....	45
Lesson 1 – Create a new label .....	46
Lesson 2 – Insert a text.....	47
Lesson 3 – Create a bar code .....	49
Lesson 4 – Insert a frame .....	52
Lesson 5 – Insert a graphic.....	53
Lesson 6 – Save a label.....	56
Lesson 7 – Print a label.....	57
Lesson 8 – Close a label.....	59
Lesson 9 – Open a label .....	60

---

## System requirements

- Personal Computer with 486 processor or higher
- At least 16 MB central memory (recommended 32 MB)
- At least 20 MB fixed-disk storage (typical installation 30 MB)
- Windows 95, Windows NT 4.0 or higher
- Microsoft mouse or compatible mouse pen
- VGA graphic card
- CD-ROM drive
- 3.5" disk drive

## Installation from CD

Close all programs.

Insert the program CD in your CD-ROM drive.

In case of an activated AutoOpen function the installation program is automatically started, otherwise you have to run the file **Setup.exe**.

Follow the instructions on the screen, the Installation Wizard will guide you through the installation.

## Uninstall the program

Close all programs.

Click the  button, select **Settings** and then click **Control Panel**.

Double click the **Add/Remove Programs** icon .

Click the **Install/Uninstall** tab, select the program you want to remove and then click the **Add/Remove** button.


Follow the instructions on the screen.

---

## Error in the program execution

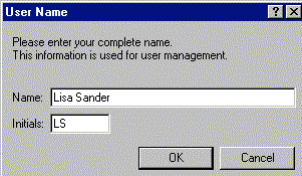
The program is not installed correctly or files which are necessary for the execution of the program are not available. In this case we recommend to uninstall the program.

## Start the program

Click the  button, point the installed program and then click on it.

The program starts as a demo version and is valid 30 days. In case you want to start the program as a licensed version, press the Return key as long as the start screen is displayed and you change to the dialog of the Licensing Wizard.

The following window is displayed at the first program start:



A screenshot of a Windows dialog box titled "User Name". The dialog box has a blue title bar with a question mark icon and a close button. The main area is light gray and contains the following text: "Please enter your complete name. This information is used for user management." Below this text are two text input fields. The first field is labeled "Name:" and contains the text "Lisa Sander". The second field is labeled "Initials:" and contains the text "LS". At the bottom of the dialog box are two buttons: "OK" and "Cancel".

Click the **Name** field to enter your user name, click the **Initials** field to enter the letters you want to use and confirm your entries with **OK**. This window appears at the program start each time at the login of an other user.

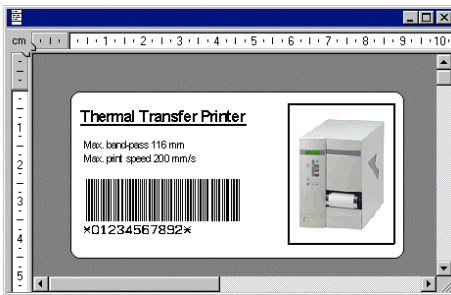
For this registration on the local fixed disk a label directory is created in the **Personal** folder. Each user has an own directory to save labels.

---

## Introduction to the tutorial

The tutorial takes you through a sample design session with the program, covering some of the key design features along the way. In the end, you will see how easy it is to design a sophisticated label in just a few minutes.

Regarding the contents, the lessons are independent of each other and therefore you can start with any of the lessons. The lessons are divided in small training parts familiarising you with the different processing procedures of the label program. The training lessons guide you step by step through the program and show you how you can create the below illustrated label fast and without bother.



The beginner lessons will show you the following program functions:

- Create a new label and change the label size
- Enter a text field with one and several lines
- Create a bar code
- Add and position a frame
- Insert a graphic
- Save a label
- Print a label
- Close a label
- Open a label

The lessons assume that the program is already started and that you know how you can open menus and select command with the mouse.


The files necessary for the tutorial are stored in the folder `...\Tutorial` in the current program directory. In case the files are not available then please copy the folder `...\Tutorial` from the program CD to your hard disk.

---



## LESSON 1 Create a new label

In this lesson you will learn how to create a new label and to define its label size.

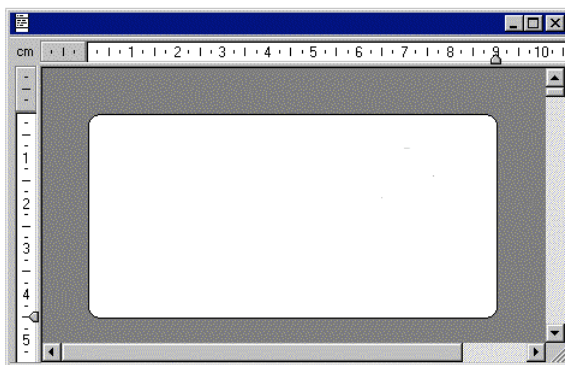
### Create a new label

1. Click from the toolbar on the  command. A new label window with a blank label appears.

### Change the label size

1. To define the label width click  from the horizontal ruler and drag it to 9 cm.
2. To define the label height click  from the vertical ruler and drag it to 4,5 cm.

If you followed the steps your label will now look like this:


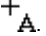


---

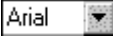



## LESSON 2 Insert a text

In this lesson you will learn how to add text fields with one or several lines to the label. Moreover it is explained how to change font type, font size, font style and position of text.

### Select text mode

1. From the toolbar click the  command. As long as you are in text mode the cursor is displayed as .


### Insert a one-line text field

1. Click the cursor at the upper left side of the label and enter the text "Thermal Transfer Printer".
2. From the toolbar select  as **font type** and  as **font size**.
3. To specify the font style, from the toolbar click to **Bold**  and then **Underline** .

### Insert a text field of several lines


1. Click the cursor under the entered text and type "Max. band-pass 116 mm" and "Max. print speed 200 mm".

For a word-wrap click the Enter key.

2. Select  as **font size**.
3. Click again the commands for **Bold** and **Underline** to clear the selection.

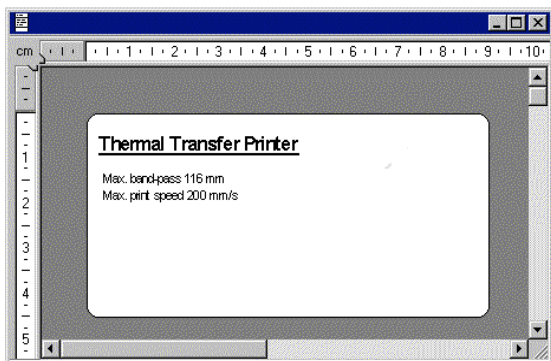
---

## Position a text field

1. From the toolbar select the  command for **Select/Edit**.
2. Click the single text fields and move them to the corresponding place on the label. Selected fields are displayed with handles.



If you followed the steps your label will look like this:


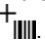


---

## LESS 3 Create a bar code

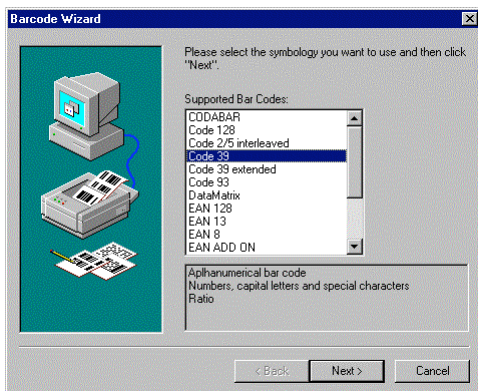
In this unit you will learn how to add a Code 39 bar code to a label.

### Select bar code mode

1. From the toolbar click the  command. As long as you are in bar code mode the cursor is displayed as .

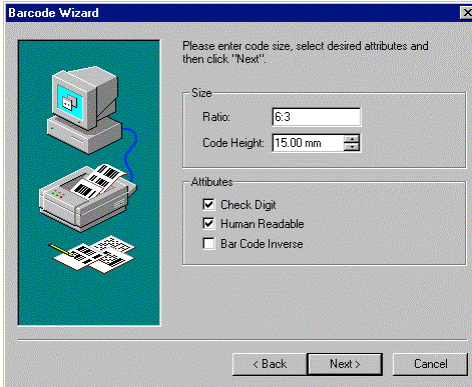
### Create a bar code

1. Move the cursor to the desired position for the bar code.
2. The first page of Bar Code Wizard appears:



Select as bar code type **Code 39** and click **Next** to confirm your selection.

3. The second page of Bar Code Wizard appears.

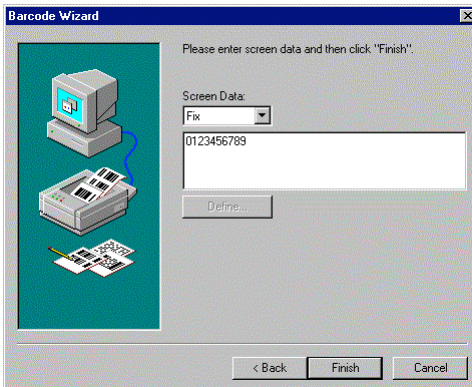


Click the cursor in the Ratio field and enter **6:3**, click then in the **Code Height** field and enter **15 mm** for the bar code height.

Select check boxes **Check Digit** and **Human Readable**.

Click **Next** to confirm your settings.


4. The third page of Bar Code Wizard appears:



Type the number "**0123456789**" in the edit field and click **Finish** to complete your entry.

---

## Position bar code

1. From the toolbar click the  command for **Select/Edit**.
2. Select the bar code and move it to the corresponding position on the label.

If you followed the steps your label will now look like:





---

## LESSON 4 Insert a frame


In this lesson you will learn how to add a frame to a label. Moreover it is explained how you can change the frame thickness.

### Select rectangle mode

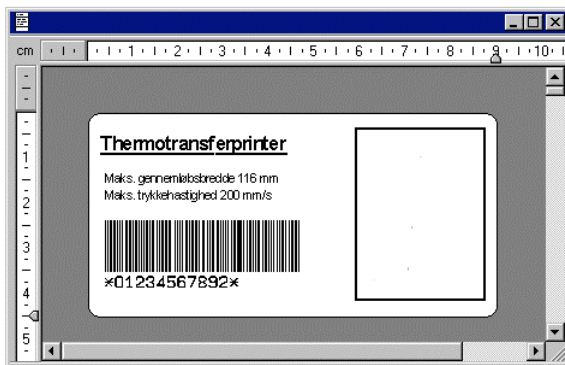
1. From the toolbar click the  command for **frame/rectangle**. As long as you are in bar code mode the cursor is displayed as .

### Create a frame

1. Move the cursor to the desired position where you want to start the first corner of your rectangle and click and hold your mouse button. Drag your mouse cursor diagonally to the desired position for the opposite corner of your rectangle and release your mouse button to complete your rectangle.

2. From the toolbar click the  command and then select 0.50 mm as line size.

If you followed the steps your label will now look like:





---

## LESSON 5 Insert a graphic

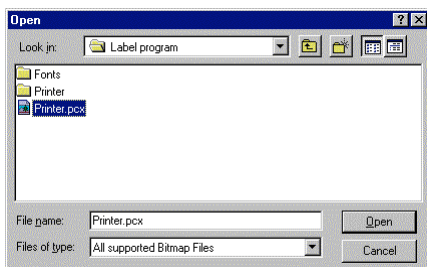
In this lesson you will learn how to add a graphic to a label. Moreover it is explained how to change the size of a graphic.

### Select graphic mode

1. From the toolbar click the  command for **graphic**. As long as you are in graphic mode the cursor is displayed as .

### Create a graphic


1. Move the cursor to the desired position for the graphic. The following dialog appears:



2. Select the **Printer.pcx** file from the program directory and confirm your selection. The dialog disappears and the selected graphic appears on your label.

---

### Adjust graphic size

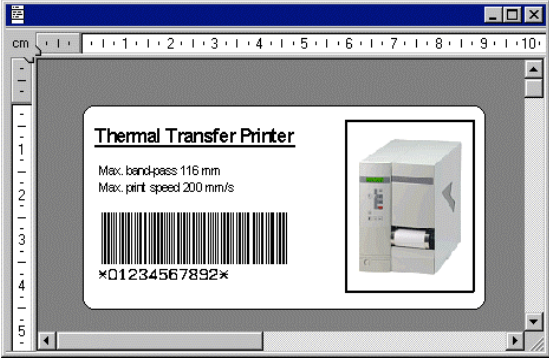
1. From the toolbar click the  command for **Select/Edit**.
2. Select the printer graphic. The selected graphic is displayed with handles.



3. Change the position of graphic so the upper left edge is within the frame.
  4. Select the handle down on the left side and move it to the left as long as the graphic fits in the frame.
- Use the corner handles in case you want to change the size of the graphic proportionally.  
In case you use one of the side handles, the size of the graphic is not changed proportionally.




If you followed the steps the label will now look like:



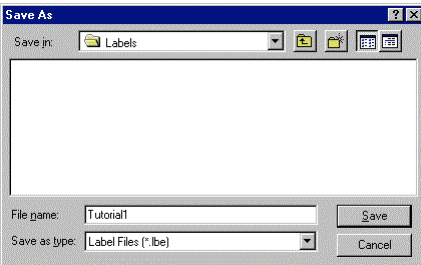
---

## LESSON 6 Save a label

In this lesson you will learn how to save a label.

1. From the toolbar click the  command for **Save**.

The following dialog appears:



2. Open the folder in which you want to save the current label.  
Example: **Labels**
3. Click **File name** and enter the name you want to assign to the label.  
Example: **Tutorial1**
4. Click the drop-down list **Save as type** to select the type of your label file.  
Example: **Label Files (\*.lbe)**
5. Click the **Save** button to complete your saving process.

In case the saving process is finished the name which you assigned to the label is displayed in the Title Bar.

---

## LESSON 7 Print a label

In this lesson you will learn how to print a label. Before you are going to print you have to install a label printer.

### Printer installation

From the **File (Alt+F)** menu select the menu item **Printer Installation**.

Click the **Add Printer** button.


From the list of **Supported Ports** select the one you want to use and then click the **Next** button.

Select the desired printer from the **Printer Type** list. Click the **Browse** button in case the desired printer is not available and then click the **Next** button.

From the **Supported Languages** list select the language you want to display in the printer display and then click the **Next** button.

Click the **Printer Name** field to enter the name for your installed printer, click then the **Next** button and the installed printer is added to the list of available printers.

### Single print


1. Click the down arrow next to the print command  on the toolbar.
2. Select the menu item **Single print**.

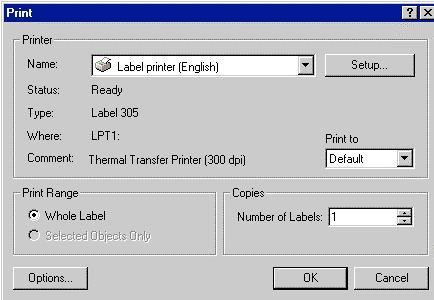
When selecting the single print option, always one label is printed. The single print mode is often used for the design of a new label and to release a test print.

For the single print the current default settings for printer type, interface etc. are used.

---

## Standard print

1. From the toolbar click the  command for print.  
The following dialog appears:



2. Click on the down arrow of the **Name** option to select the desired printer.  
In case your desired printer is not indicated in the list, it is either not installed to your system or in case of a network printer not correctly configured.
3. Click on the **Properties** button to check or change the printer properties of the selected printer.
4. In the **Print Range** field you can specify which labels you want to print.
5. Click in the **Number of Labels** field to enter the number of labels you want to print.
6. Click on the **OK** button to confirm your settings. The print process is released.

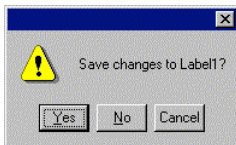
---

## LESSON 8 Close a label

In this lesson you will learn how to close a label.

### 1. From The **File** menu select the menu item **Close**.

In case the current label was not saved before or something was changed on an already saved label, the following dialog appears:




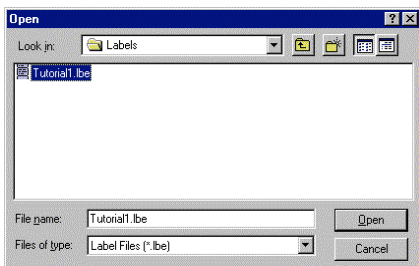
Answer the question with Yes. The currently opened label is saved, then the label window disappears.

---

## LESSON 9 Open a label

In this lesson you will learn how to open an already saved label.

1. From the toolbar click the  command for **open** and the following dialog appears:



2. Change to the folder in which the saved labels are stored.  
Example: **Labels**
3. From the list of available labels, click the one you want to open.  
Example: **Tutorial1**
4. Click **Files of type** to select the desired type of your label file.  
Example: **Label Files (\*.lbe)**
5. Click the **Open** button to confirm your selection.  
The selected label will be opened and displayed in the label window.

**Instrucciones abreviadas**  
**Español**

---

## Índice

Requisitos del sistema .....	63
Instalación desde CD .....	63
Desinstalar el programa .....	63
Errores a la ejecución del programa .....	64
Iniciar el programa .....	64
Introducción en el tutorial .....	65
Lección 1 – Crear nueva etiqueta .....	66
Lección 2 – Introducir texto .....	67
Lección 3 – Crear código de barras .....	69
Lección 4 – Insertar marcos .....	72
Lección 5 – Insertar imagen .....	73
Lección 6 – Guardar etiqueta .....	76
Lección 7 – Imprimir etiqueta .....	77
Lección 8 – Cerrar etiqueta .....	79
Lección 9 – Abrir etiqueta .....	80

---

## Requisitos del sistema

- Ordenador personal con procesador 486 o superior
- Mínimo 16 MB memoria RAM (preferible 32 Mb)
- Espacio mínimo libre de disco duro 20 Mb (instalación típica 30 Mb)
- Windows 95, Windows NT 4.0 o superior
- Ratón Microsoft o compatible
- Tarjeta gráfica VGA
- Unidad CD-ROM
- Unidad de disquete 3,5"

## Instalación desde CD

Cierre todas las aplicaciones.


Introduzca el CD-ROM con el programa en su unidad lectora.


Con la función Autorun activada, el programa de instalación arranca automáticamente, en caso contrario debe ejecutar el archivo **Setup.exe**, que se encuentra en el CD-ROM.

Después siga las instrucciones que aparecen en la pantalla. El Wizard le guía con fiabilidad a lo largo de toda la instalación.

## Desinstalar el programa

Cierre todas las aplicaciones.

Pulse sobre el botón  de Windows, señale **Configuración** y pulse sobre **Panel de control**.

Pulse dos veces sobre el icono  para **Software**.

Pulse sobre la ficha **Instalar / Desinstalar**, seleccione el programa que desee eliminar y pulse sobre la tecla **Agregar / Quitar**.


Siga las instrucciones en la pantalla.

---

## Error en la ejecución del programa

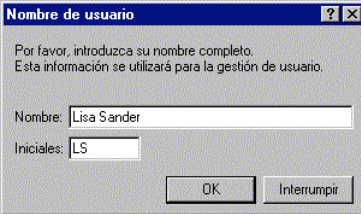
Posiblemente el programa no se instaló correctamente o faltan algunos archivos necesarios para la ejecución del mismo. En este caso se aconseja desinstalar el programa.

## Iniciar el programa

Pulse sobre el botón  de Windows, póngase sobre el programa instalado y selecciónelo con una pulsación.

El programa se inicia como versión demo con una validez de 30 días. Sin embargo, si desea iniciar el programa como versión con licencia, con la tecla Return pase al cuadro de diálogo del asistente de registro (Licencia) mientras se esté mostrando la pantalla de inicio.

Cuando se utilice el programa por primera vez aparecerá la siguiente ventana para la introducción de datos:



En **Nombre** introduzca su nombre de usuario y bajo **Iniciales** las iniciales que Ud. emplea y confírmelo con **OK**. Esta ventana de entrada aparece al primer inicio de programa cada vez que se registre otro usuario.

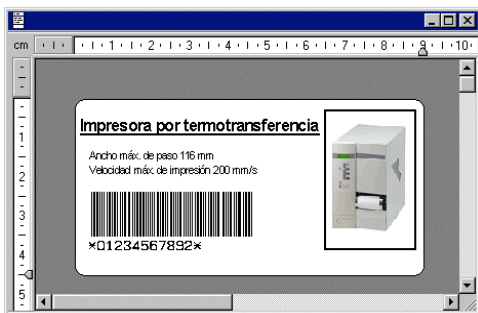
Con este registro se guarda un directorio de etiquetas en el disco duro local, en la carpeta **Archivos propios**. De esta forma, cada usuario dispone de un directorio propio para almacenar etiquetas.

---

## Introducción in el tutorial

El tutorial le introduce en las funciones básicas del programa, necesitando emplear muy poco tiempo en cada una de ellas.

Dado que por su contenido cada una de las lecciones pueden ser independientes entre ellas, puede empezar por cualquiera. Las lecciones están divididas en pequeñas prácticas que le familiarizan con las diferentes opciones de trabajo del programa de etiquetas. Los pasos prácticos le conducirán paso a paso a través del programa y le mostrarán como puede crear la etiqueta presentada abajo rápidamente y con poco esfuerzo.



En las lecciones básicas se presentan las siguientes funciones del programa:

- Crear nueva etiqueta y modificar el tamaño
- Introducir textos de una o varias líneas
- Crear código de barras
- Insertar marcos y colocarlos en su posición
- Insertar imagen
- Guardar etiqueta
- Imprimir etiqueta
- Cerrar etiqueta
- Abrir etiqueta


Todas las lecciones presuponen que ya se ha puesto en marcha el programa y que el usuario conoce como se abren menús y como se seleccionan tareas con el ratón. Los archivos necesarios para el Tutorial se encuentran en la carpeta `...\Tutorial` en el directorio actual del programa. Si los archivos no existiesen, cópielos de la carpeta `...\Tutorial` del CD-ROM del programa a su disco duro.

---


# LECCIÓN 1 Crear nueva etiqueta


En esta lección aprenderá como se crea una nueva etiqueta y como se determina su tamaño.

## Crear nueva etiqueta

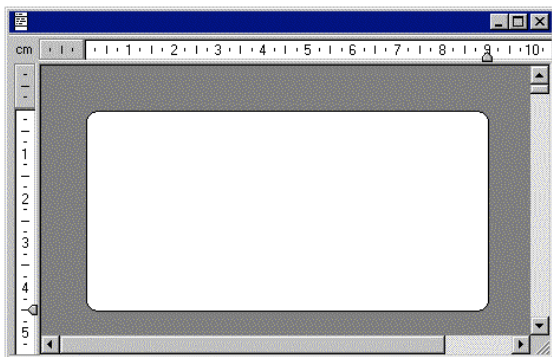
1. Pulse  en la barra de herramientas. Se abre una nueva ventana de etiquetas con una etiqueta vacía.

## Modificar el tamaño de etiqueta

1. Para fijar el ancho de la etiqueta, pulse sobre el símbolo  en la regla graduada horizontal y arrástrelo a 9 cm.

2. Para determinar la altura de las etiquetas, pulse sobre el símbolo  en la regla graduada vertical y arrástrelo a 4,5 cm.

Al finalizar estos pasos la etiqueta debe presentar el siguiente aspecto:


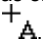


---

## LECCIÓN 2 Introducir texto

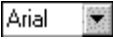
En esta lección aprenderá a crear en la etiqueta campos de texto de una y varias líneas. Además se explica como puede cambiar el tipo, tamaño y estilo de letra y la posición del texto.


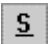
### Seleccionar el modo de texto

1. Pulse sobre el símbolo para texto  en la barra de herramientas. Mientras el programa se encuentre en modo de texto, el cursor de texto aparecerá como .

### Introducir campo de texto de una línea

1. Ponga el cursor en la parte superior a la izquierda de la etiqueta en introduzca el texto "Impresora por termotransferencia".


2. Seleccione en la barra de herramientas  como **fuente** y  como **tamaño**.

3. Seleccione en la barra de herramientas el estilo de fuente **Negrita**  y después **Subrayar**  .

### Introducir campo de texto de varias líneas


1. Coloque el cursor ligeramente por debajo del texto introducido e indique "Ancho máx. de paso 116 mm" y "Velocidad máx. de impresión 200 mm/s".

Pulse la tecla Enter para insertar un salto de línea.

2. Elija el **tamaño de fuente** .
3. Anule la selección de estilo de fuente **Negrita** y **Subrayado** en la barra de herramientas.

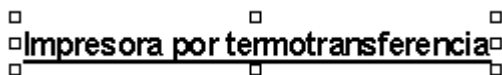
---

## Desplazar la posición del texto

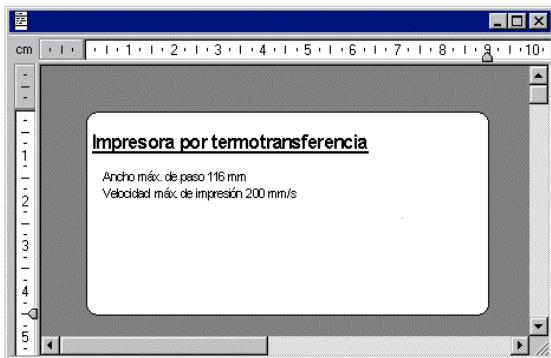
1. En la barra de herramientas seleccione **Seleccionar/Procesar** .

2. Pulse sobre cada uno de los campos de textos y desplácelos al lugar correspondiente en la etiqueta.

Los campos seleccionados quedan marcados mediante pequeños cuadrados (Mover).



Cuando haya finalizado estos pasos, la etiqueta debería presentar el siguiente aspecto:





---

## LECCIÓN 3 Crear código de barras

En esta lección aprenderá como se genera un código de barras Code 39 en la etiqueta.

### Seleccionar modo de código de barras

1. En la barra de herramientas pulse sobre el símbolo  de códigos de barra. Mientras el programa se encuentre en el modo de código de barras, el cursor aparece como .

### Introducir código de barras

1. Pulse sobre el lugar de la etiqueta sobre el que deba aparecer el código de barras.
2. Se abre la primera página del asistente del código de barras.



Como arriba, seleccione **Code 39** como tipo de código de barras y confirme la selección pulsando el botón **Continuar**.

3. Se pasa a la segunda página del asistente de código de barras.



Como relación introduzca **6:3** y como altura de código **15 mm**.

Active los atributos **Calcular cifra de comprobación** y **Presentar línea de texto normal**.

Confirme los datos con **Continuar**.

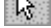
4. Se pasa a la tercera página del asistente para código de barras.



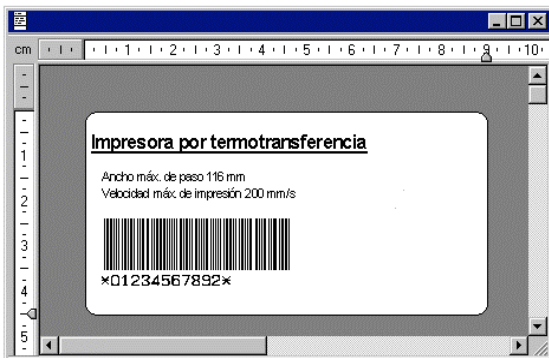
En el campo de entrada introduzca la cifra "0123456789" y finalice pulsando el botón **Finalizar**.

---

## Colocar el código de barras en su posición

1. En la barra de herramientas seleccione **Seleccionar/Procesar** .
2. Pulse sobre el código de barras y desplácelo al lugar correspondiente en la etiqueta.

Cuando haya finalizado estos pasos, la etiqueta debería presentar el siguiente aspecto:

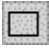
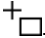


---

## LECCIÓN 4 Insertar marco


En esta lección aprenderá a poner un marco en la etiqueta. Además se explica como puede modificar el grueso del marco.

### Seleccionar el modo de rectángulo

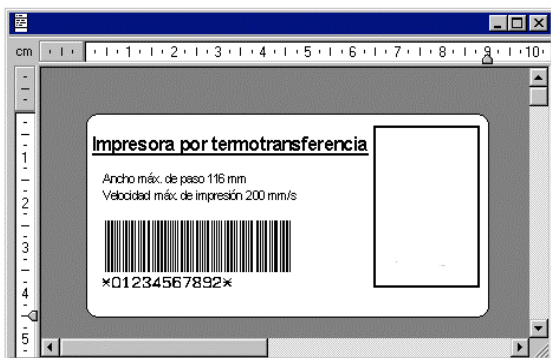
1. En la barra de herramientas pulse el símbolo  para cuadro/rectángulo. Mientras el programa se encuentre en el modo de rectángulo, el cursor aparece como .

### Crear marco

1. Coloque el cursor en el punto correspondiente de la etiqueta y arrástrelo en diagonal hacia abajo hasta alcanzar el tamaño deseado de marco.

2. En la barra de herramientas pulse  y elija el ancho de línea 0.50 mm.

Cuando haya finalizado estos pasos, la etiqueta debería presentar el siguiente aspecto:





---

## LECCIÓN 5 Insertar imagen

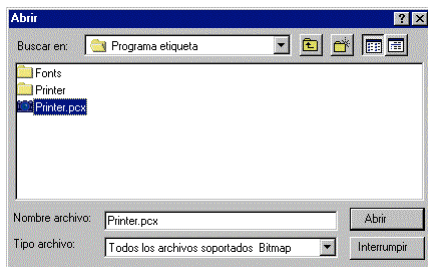
En esta lección aprenderá a colocar una imagen en la etiqueta. Además se enseña como se modifica el tamaño de una imagen.

### Seleccionar modo imagen

1. En la barra de herramientas pulse sobre  para imágenes. Mientras el programa se encuentre en el modo de imagen, el cursor aparece como .

### Crear imagen

1. Coloque el cursor en el punto correspondiente de la etiqueta. Se abre la ventana mostrada a continuación:




2. En el directorio del programa seleccione el archivo de imágenes **Printer.pcx** y confirme su selección.

Se cierra el cuadro de diálogo y sobre su etiqueta aparece la imagen seleccionada.

---

## Adaptar tamaño

1. En la barra de herramientas seleccione **Seleccionar/Procesar** .

2. Pulse sobre la imagen de impresora. Los campos seleccionados quedan marcados por pequeños cuadrados (Mover).



3. Coloque la imagen de forma que la esquina superior izquierda se encuentre dentro del cuadro.

4. Elija el punto de fijación inferior izquierdo y desplácelo hacia arriba a la izquierda hasta que la imagen se amolde al cuadro.

Si modifica el tamaño de la imagen mediante los pequeños cuadrados de las esquinas, la adaptación del tamaño es proporcional.

Si utiliza los otros puntos cuadrados, el cambio del tamaño de la imagen no es proporcional.



---


Cuando haya finalizado estos pasos, la etiqueta debería presentar el siguiente aspecto:

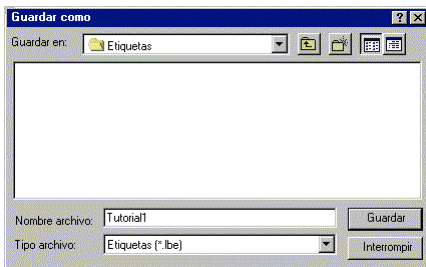


---

## LECCIÓN 6 Guardar etiqueta

En esta lección aprenderá como se almacena una etiqueta.

1. En la barra de herramientas pulse sobre  para guardar.  
Se abre el siguiente cuadro de dialogo:



2. Abra la carpeta en la que quiera guardar la etiqueta actual.

En el ejemplo: **Etiquetas**

3. Bajo **Nombre de archivo** introduzca el nombre bajo el que desee guardar la etiqueta.

En el ejemplo: **Tutorial1**

4. En el campo de selección **Tipo de archivo** puede elegir el tipo de su archivo de etiquetas.

En el ejemplo: **Etiquetas (\*.lbe)**

5. Para terminar el proceso de almacenamiento, pulse el botón **Guardar**.

Cuando haya finalizado el proceso de archivar, se presenta en la lista de títulos el nombre con el que se ha guardado la etiqueta actual.

---

## LECCIÓN 7 Imprimir etiqueta

En esta lección aprenderá como se imprime una etiqueta.

### Instalación de impresora

Pulse en la barra de menú el punto **Archivo (Alt+A)** y seleccione **Instalación de impresora**.

Pulse el botón **Añadir impresora**.


De la lista de selección elija **Conexión** para la conexión utilizada y pulse el botón **Continuar**.

Seleccione la impresora que desee de la lista **Tipo de impresora**. Si la impresora que necesita no estuviera disponible, pulse sobre el botón **Buscar**. Cuando haya encontrado la que busca, pulse sobre el botón **Continuar**.

De la lista de selección **Idiomas disponibles** elija el idioma que quiera que presente la pantalla de impresora y después pulse el botón **Continuar**.

Introduzca un nombre para la impresora instalada en el campo de diálogo **Nombre de impresora**, a continuación pulse el botón **Finalizar** y la impresora instalada queda registrada en la lista de las impresoras disponibles.

### Impresión única


1. Pulse la flecha junto al símbolo de impresora  en la barra de herramientas.
2. Seleccione el punto de menú **Impresión única**.

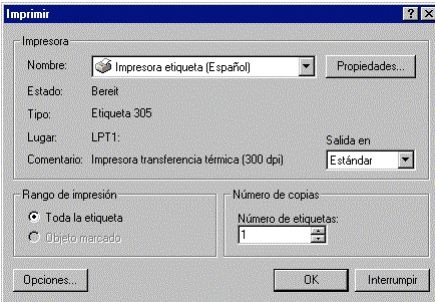
En impresión única sólo se imprime una etiqueta. Este modo de impresión se selecciona por ejemplo durante el diseño de la etiqueta, con objeto de obtener una muestra impresa.

En impresión única se utiliza la configuración estándar actual para el tipo de impresora, puerto, etc.

---

## Impresión estándar

1. En la barra de herramientas pulse sobre  para imprimir.  
Se abre el siguiente cuadro de dialogo:



2. Bajo **Nombre** elija la impresora con la que desee imprimir la etiqueta.  
Si la impresora que busca no aparece en la lista es que, o no está instalada en su sistema o no está correctamente configurada si se trata de una impresora de red.
3. Pulse sobre el botón **Propiedades** para verificar o adaptar la configuración de la impresora seleccionada.
4. En el campo **Rango de impresión** puede indicar que etiquetas tienen que imprimirse.
5. Bajo **Número de copias** indique cuantas etiquetas deben imprimirse.
6. Confirme las entradas con **OK** y se iniciará el proceso de impresión.

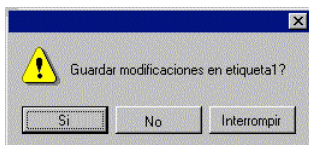
---

## LECCIÓN 8 Cerrar etiqueta

En esta lección aprenderá como se cierra una etiqueta.

1. En la barra de menú pulse sobre **Archivo** y seleccione el punto **Cerrar**.

Si la etiqueta actual todavía no ha sido guardada o se ha modificado algo de una etiqueta ya guardada, se abre el siguiente cuadro de dialogo:




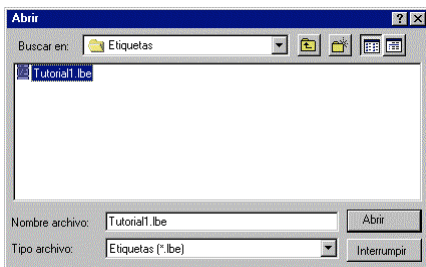
Si contesta afirmativamente Si a la pregunta, se guardará la etiqueta actual antes de que se cierre la ventana de etiquetas.

---

## LECCIÓN 9 Abrir etiqueta

En esta lección aprenderá como abrir una etiqueta que se ha guardado previamente.

1. En la barra de herramientas, pulse sobre  para abrir archivo. Se muestra el siguiente cuadro de dialogo:



2. Cambia a la carpeta en la que haya guardado la etiqueta.  
En el ejemplo: **Etiquetas**
3. Seleccione de la lista todas las etiquetas disponibles que desee abrir.  
En el ejemplo: **Tutorial1**
4. En el campo **Tipo de archivo** puede elegir que tipo de archivo tendrá su etiqueta.  
En el ejemplo: **Etiquetas (\*.lbe)**
5. Confirme su elección pulsando el botón **Abrir**.  
Se abre la etiqueta seleccionada y se muestra en la ventana de etiquetas.